

## Compte rendu de l'inventaire participatif sur la RNR de la Grotte de Baume Sourde 20 Juin 2020

Rédaction : Gauthier-Alaric Dumont

**Liste des participants : Alice BAUDOUIN, Philomin BRIOT, Clément CHAUVET, Julie COUTOUT, Gauthier-Alaric DUMONT, Lilian ENCINAS, Pierre-Guy JOANDEL, Frédérique MASSOT, Margot SICRE, Stéphane VINCENT.**

La Réserve Naturelle Régionale de Baume Sourde et le site Natura 2000 sont très bien connus pour l'importante colonie de chauve-souris mais le sont cependant beaucoup moins pour le reste des taxons faunistiques et notamment l'entomofaune. C'est pourquoi la LPO AURA DT Drôme-Ardèche a organisé une journée d'inventaire participatif afin d'améliorer les connaissances sur ces espèces. À la suite de la crise de la Covid-19, le projet d'initier adhérents, sympathisants de la LPO ou habitants locaux à l'identification des insectes a été avorté pour réaliser ces prospections en comité restreint de naturalistes internes à l'association.

© Gauthier-Alaric DUMONT



© Pierre-Guy Joandel

Les prospections ont commencé le vendredi 19 au soir avec 7 participants pour réaliser une capture des papillons de nuits (hétérocères). Pour la journée du samedi ce sont 10 participants qui étaient au rendez-vous sur l'ensemble de la journée. Les prospections ont été réalisées en une seule équipe selon un transect couvrant de façon homogène l'ensemble de la RNR et une partie du site Natura 2000.

Au total **108 espèces d'insectes, d'araignées et de mollusques** ont été observées dont la moitié correspondent à des lépidoptères (36,1% de rhopalocères et zygènes et 15,7 % d'hétérocères).

La présence d'espèces patrimoniales ou présentant des enjeux de conservation montre qu'il serait pertinent d'approfondir les inventaires sur ces taxons et de compléter à d'autres périodes de l'année les connaissances. Ces premiers résultats montrent l'intérêt de la présence des milieux ouverts et de la rivière sur le site pour de nombreuses espèces d'insectes. La conservation de ces milieux est donc primordiale pour maintenir une biodiversité importante sur ce site protégé.

## RESEAU DE GROTTES A CHAUVES-SOURIS EN DROME ET EN ARDECHE

### Les Lépidoptères :

39 espèces de rhopalocères et zygènes et 17 espèces d'hétérocères ont été identifiées. On peut noter la présence de quatre espèces remarquables par leur statut de conservation défavorable (l'agreste, l'azuré d'Escher, l'azuré du thym et la zygène des garrigues).

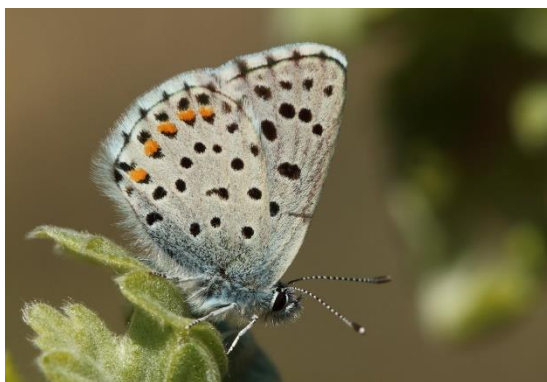


#### L'agreste (*Hipparchia semele*)

Inscrit comme « NT : quasi menacé » sur la liste rouge des rhopalocères de Rhône-Alpes, il affectionne les zones arbustives et les bois clairs qui constituent une grande superficie des habitats de la RNR.

#### L'azuré d'Escher (*Polyommatus escheri*)

Ce papillon affectionne les milieux secs et rocheux où poussent les astragales, plante hôte de l'espèce. Il est présent à proximité immédiate de la RNR dans la grande parcelle ouverte au sud. Il est listé « NT : quasi menacé » sur la liste rouge des rhopalocères de Rhône-Alpes.



#### L'azuré du thym (*Pseudophilotes baton*)

L'azuré du thym est un petit papillon bleu qui se reconnaît à l'aide de ses 5 points orange sur le dessous de l'aile. Sa chenille se nourrit de thym ou de lavande. Cette espèce se rencontre dans les milieux secs fleuris comme les clairières à lavande de la RNR. En Rhône-Alpes il est considéré comme quasi-menacé (NT).

#### La zygène des garrigues (*Zygaena erythrus*)

Espèce du sud-est de la France, elle est reconnaissable à sa dominante rouge. Comme son nom l'indique, elle se rencontre dans les secteurs secs ouverts. En Rhône-Alpes elle est considérée comme quasi-menacée (NT).



## Les Odonates :

14 espèces d'odonates ont été identifiées, elles sont liées à la rivière ou aux milieux annexes. On peut noter la présence d'une espèce protégée (L'agrion de mercure) et de deux espèces déterminantes ZNIEFF (le gomphe vulgaire et le spectre paisible).



©Gauthier-Alaric DUMONT

### L'agrion de Mercure (*Coenagrion mercuriale*)

Cette demoiselle protégée à l'échelle nationale est typique des eaux courantes claires, bien oxygénées et riches en végétation aquatique indispensable à la ponte. Il est reconnaissable à la tache noire en forme de casque de viking sur le deuxième segment abdominal. Une petite population a été observée avec quelques individus le long du Roubion.

### L'aesche paisible (*Boyeria irene*)

Cette grande libellule affectionne les eaux courantes bien oxygénées bordées de ripisylves. Cette espèce est bioindicatrice de la bonne qualité des cours d'eau. On a observé de nombreuses exuvies et plusieurs imagos sur l'ensemble du linéaire du Roubion concerné par la RNR. Cette espèce est considérée comme déterminante ZNIEFF.



©Cristophe BROCHARD



© Yves GONNET

### Le gomphe vulgaire (*Gomphus vulgatissimus*)

Ses pattes entièrement noires sont caractéristiques de l'espèce, elle se reproduit dans les tronçons calmes et ensoleillés des eaux courantes à fonds sableux. Cette espèce est relativement précoce puisqu'elle s'observe d'avril à début juillet. Sa présence a été révélée suite à l'observation d'une exuvie sur le Roubion. Elle est considérée comme déterminante ZNIEFF

### Les Coléoptères :

Six espèces de coléoptères ont été identifiées, deux espèces à enjeux ont été observées, il s'agit de coléoptères saproxylophages.



© G. Bedrines

#### Le scarabée rhinocéros européen (*Oryctes nasicornis*)

Ce gros coléoptère de la famille des Scarabaeidae est répandu dans toute l'Europe mais considéré comme quasi menacé à l'échelle de la région Auvergne-Rhône-Alpes. Brun rougeâtre, et d'aspect vernissé, il peut atteindre une taille de 40 mm. Le dimorphisme sexuel est très accusé, le mâle arborant une corne céphalique recourbée en arrière, d'où le nom de "rhinocéros" donné à l'espèce. Les larves se développent dans les matières végétales en décomposition, se nourrissant de bois (saproxylophage) et de débris ligneux généralement non résineux. Un mâle a été observé sur la réserve lors de la capture de nuit.

#### Le capnode du pêcher (*Capnodis tenebrionis*)

Ce coléoptère de grande taille de la famille des buprestes est caractéristique par sa forme, sa couleur sombre et son pronotum de couleur grisé. Présent dans les milieux ouverts de l'Europe centrale et méridionale. Les adultes se nourrissent de feuilles et de bourgeons. Les larves sont xylophages et se développent dans le bois mort des Rosaceae arborescentes (*Prunus*, *Crataegus*...). Il est considéré comme Vulnérable à l'échelle de la région Auvergne-Rhône-Alpes et a été observé en limite de la RNR sur le Natura 2000.



© J. Touroult – INPN

### Les autres taxons :

Dix espèces d'orthoptères ont été identifiées, les arachnides représentent 12 espèces, les hyménoptères une et les névroptères une espèce. Cependant aucune espèce présentant des enjeux n'a été observée.

Cette campagne d'inventaire a aussi permis d'inventorier une espèce d'amphibien, huit gastéropodes, deux mammifères, 37 oiseaux et trois reptiles.



RESEAU DE GROTTES A CHAUVES-SOURIS EN  
DROME ET EN ARDECHE

Liste des espèces contactées lors de la journée d'inventaire du 20/06/2020

Groupe taxonomique	Nom vernaculaire	Nom scientifique	Nb de données
<b>Amphibiens</b>	Alyte accoucheur	Alytes obstetricans	3
<b>Araignées</b>	Agélène à labyrinthe	Agelena labyrinthica	1
	Épeire à bosses	Gibbaranea bituberculata	1
	Épeire des fenêtres	Zygiella x-notata	1
	Lycose tarentuline	Hogna radiata	1
	Mangore petite-bouteille	Mangora acalypha	2
	Misumène variable	Misumena vatia	1
	Pisaure admirable	Pisaura mirabilis	1
	Thomise Napoléon	Synema globosum	1
		Aculepeira armida	1
		Pardosa wagleri	1
		Metellina merianae	2
	Allagelena gracilens	1	
<b>Coléoptères</b>	Capnode du Pêcher	Capnodis tenebrionis	1
	Cétoine cuivrée (La)	Potosia cuprea	1
	Coccinelle à 7 points	Coccinella septempunctata	3
	Coccinelle asiatique (la)	Harmonia axyridis	1
	Drap mortuaire (le)	Oxythyrea funesta	1
	Scarabée rhinocéros européen	Oryctes nasicornis	2
<b>Hyménoptères</b>	Frelon d'Europe	Vespa crabro	1
<b>Mammifères</b>	Castor d'Eurasie	Castor fiber	4
	Lièvre d'Europe	Lepus europaeus	1
<b>Névroptères</b>	Ascalaphe ambré	Libelloides longicornis	3
<b>Odonates</b>	Aesche paisible (L')	Boyeria irene	4
	Agrion à larges pattes	Platynemis pennipes	6
	Agrion de Mercure	Coenagrion mercuriale	4
	Agrion élégant	Ischnura elegans	2
	Agrion nain (L')	Ischnura pumilio	1
	Anax empereur (L')	Anax imperator	2
	Caloptéryx éclatant	Calopteryx splendens	11
	Caloptéryx hémorroïdal	Calopteryx haemorrhoidalis	2
	Caloptéryx vierge	Calopteryx virgo	6
	Cordulégastre annelé (Le)	Cordulegaster boltonii	4
	Gomphe à forceps (Le)	Onychogomphus forcipatus	15
	Gomphe vulgaire (Le)	Gomphus vulgatissimus	1
	Orthétrum brun (L')	Orthetrum brunneum	3
	Petite nymphe au corps de feu (La)	Pyrrhosoma nymphula	4
	<b>Oiseaux</b>	Alouette lulu	Lullula arborea
Bergeronnette des ruisseaux		Motacilla cinerea	3
Bergeronnette grise		Motacilla alba	1
Bouscarle de Cetti		Cettia cetti	2
Bruant zizi		Emberiza cirulus	1
Buse variable		Buteo buteo	1



## RESEAU DE GROTTES A CHAUVES-SOURIS EN

## DROME ET EN ARDECHE

Groupe taxonomique	Nom vernaculaire	Nom scientifique	Nb de données
Oiseaux	Chardonneret élégant	Carduelis carduelis	1
	Cisticole des joncs	Cisticola juncidis	2
	Corneille noire	Corvus corone	1
	Engoulevent d'Europe	Caprimulgus europaeus	1
	Fauvette à tête noire	Sylvia atricapilla	7
	Grimpereau des jardins	Certhia brachydactyla	2
	Grive draine	Turdus viscivorus	1
	Héron cendré	Ardea cinerea	1
	Hirondelle de fenêtre	Delichon urbicum	2
	Hypolaïs polyglotte	Hippolaïs polyglotta	1
	Martinet noir	Apus apus	2
	Merle noir	Turdus merula	3
	Mésange à longue queue	Aegithalos caudatus	1
	Mésange bleue	Cyanistes caeruleus	2
	Mésange charbonnière	Parus major	2
	Milan noir	Milvus migrans	2
	Pic épeiche	Dendrocopos major	3
	Pic épeichette	Dendrocopos minor	2
	Pic vert	Picus viridis	3
	Pigeon ramier	Columba palumbus	3
	Pinson des arbres	Fringilla coelebs	6
	Pouillot de Bonelli	Phylloscopus bonelli	3
	Pouillot véloce	Phylloscopus collybita	4
	Roitelet à triple bandeau	Regulus ignicapilla	1
	Rossignol philomèle	Luscinia megarhynchos	3
	Rougegorge familier	Erithacus rubecula	2
	Rougequeue noir	Phoenicurus ochruros	2
	Serin cini	Serinus serinus	3
Sittelle torchepot	Sitta europaea	1	
Tourterelle des bois	Streptopelia turtur	4	
Troglodyte mignon	Troglodytes troglodytes	2	
Orthoptères	Criquet duettiste	Chorthippus brunneus brunneus	2
	Criquet noir-ébène	Omocestus rufipes	3
	Decticelle côtière	Platycleis affinis	1
	Decticelle grisâtre	Platycleis albopunctata	1
	Grande Sauterelle verte	Tettigonia viridissima	5
	Grillon champêtre	Gryllus campestris	4
	Grillon des bois	Nemobius sylvestris	2
	OEdipode automnale	Aiolopus strepens	1
	Sauterelle des grottes	Dolichopoda azami	2
		Ephippiger diurnus diurnus	1
Papillons de jour	Agreste (L')	Hipparchia semele	3
	Azuré bleu-céleste (L')	Lysandra bellargus	6
	Azuré de la Bugrane (L')	Polyommatus icarus	5
	Azuré de l'Adragant (L')	Polyommatus escheri	3
	Azuré des Nerpruns (L')	Celastrina argiolus	6



## RESEAU DE GROTTES A CHAUVES-SOURIS EN

## DROME ET EN ARDECHE

Groupe taxonomique	Nom vernaculaire	Nom scientifique	Nb de données
Papillons de jour	Azuré du Thym (L')	Pseudophilotes baton	3
	Bleu-nacré d'Espagne (Le)	Lysandra hispana	4
	Céphale (Le)	Coenonympha arcania	22
	Citron (Le)	Gonepteryx rhamni	1
	Collier-de-corail (Le)	Aricia agestis	1
	Demi-Deuil (Le)	Melanargia galathea	27
	Fadet commun (Le)	Coenonympha pamphilus	5
	Flambé (Le)	Iphiclidides podalirius	1
	Gazé (Le)	Aporia crataegi	2
	Hespérie de la Houque (L')	Thymelicus sylvestris	5
	Hespérie du Chiendent (L')	Thymelicus acteon	3
	Mégère (La)	Lasiommata megera	9
	Mélitée de Fruhstorfer (La)	Melitaea nevadensis	10
	Mélitée orangée (La)	Melitaea didyma	4
	Moyen Nacré (Le)	Fabriciana adippe	2
	Myrtil (Le)	Maniola jurtina	12
	Petite Tortue (La)	Aglais urticae	1
	Petite Violette (La)	Boloria dia	4
	Petit Mars changeant (Le)	Apatura ilia	2
	Piérade du Chou (La)	Pieris brassicae	6
	Piérade du Navet (La)	Pieris napi	6
	Silène (Le)	Brintesia circe	13
	Souci (Le)	Colias crocea	4
	Sylvain azuré (Le)	Limenitis reducta	1
	Sylvaine (La)	Ochlodes sylvanus	3
	Tabac d'Espagne (Le)	Argynnis paphia	17
	Thécla de l'Yeuse (La)	Satyrium ilicis	8
	Thécla des Nerpruns (La)	Satyrium spini	2
	Tircis (Le)	Pararge aegeria	1
	Vanesse des Chardons (La)	Vanessa cardui	2
Papillons de nuit	Acidalie purpurine (L')	Idaea ostrinaria	1
	Boarmie rhomboïdale (La)	Peribatodes rhomboidaria	1
	Bombyx du Pin (Le)	Dendrolimus pini	2
	Cléophane concave (La)	Cleonymia yvanii	1
	Ecaille fermière (L')	Arctia villica	3
	Fausse-Eupithécie (La)	Gymnoscelis rufifasciata	1
	Fiancée (La)	Catocala sponsa	1
	Halias du Chêne (La)	Bena bicolorana	2
	Herminie dérivée (L')	Paracolax tristalis	1
	Lithosie complanule (La)	Eilema lurideola	1
	Moro-Sphinx (Le)	Macroglossum stellatarum	1
	Noctuelle du Camérisier (La)	Polyphaenis sericata	1
	Nonne (La)	Lymantria monacha	2
	Passagère (La)	Dysgonia algira	3
	Petit Sphinx de la Vigne (Le)	Deilephila porcellus	1
	Phalène du Sureau (La)	Ourapteryx sambucaria	2



## RESEAU DE GROTTES A CHAUVES-SOURIS EN

## DROME ET EN ARDECHE

Groupe taxonomique	Nom vernaculaire	Nom scientifique	Nb de données
	Zygène de la Coronille variée (La)	Zygaena ephialtes	1
	Zygène des garrigues (La)	Zygaena erythrus	2
	Zygène du Pied-de-Poule (La)	Zygaena filipendulae	1
	Zygène transalpine (La)	Zygaena transalpina	3
		Chrysocrambus linetella	1
Reptiles	Couleuvre vipérine	Natrix maura	1
	Lézard à deux raies	Lacerta bilineata	1
	Lézard des murailles	Podarcis muralis	3
Gastéropodes	Escargot petit-gris	Cornu aspersum	
	Hélicon méridional	Chilostoma squammatinum	
	Escargot des haies	Cepaea nemoralis	
	Physse voyageuse	Physella acuta	
	Ambrette élégante	Oxyloma elegans	
	Elégante striée	Pomatias elegans	
	Maillot variable	Granaria variabilis	
	Soucoupe commune	Helicigona lapicida	